

**23 anys al**  
**servei de l'escola**  
**Fundació Paula**  
**Delpuig**  
**Vedruna Tona**  
**1995-2018**

*juliol 2018*

**23 anys al**  
**servei de l'escola**  
**Fundació Paula**  
**Delpuig**  
**Vedruna Tona**  
**1995-2018**



*Un camí de 23 anys al servei de l'escola*

«Per a la Margarida Valeri aconseguir els objectius no significava mai prescindir dels mitjans. Per això quan en una reunió les coses es posaven difícils la Gna. Margarida confiava en “l'efecte miraculós” de les pastilles Juanola. Es treia la capsula vermella de la butxaca i la passava a la gent de la taula per apaivagar els ànims. Segons diu ella mateixa, aquestes pastilles tenen la propietat d'adaptar-se a qualsevol necessitat: la set, la gana, la son... Aquesta anècdota és simptomàtica d'una manera de treballar basada en el diàleg, el respecte i l'horitzontalitat.»

Del llibre *Quadern dels mil dilluns*, de Joan Rusiñol i Adam Sedó. Publicat el juny del 1999 en commemoració del 125è aniversari de l'Escola Vedruna Tona.

«L'educació és l'art de desvetllar el millor que hi ha en el cor de cada persona.»

**ISABEL BLÀZQUEZ**

**23 anys al servei de l'escola. Fundació Paula Delpuig. Vedruna Tona (1995-2018)**

Primera edició: octubre de 2021. © de l'edició: Vedruna Catalunya. © dels textos: els seus autors. © de les fotografies: els seus autors. Correcció: Mercè Rial. Disseny gràfic: Casals i Cots / DiacDisseny. Impressió: Gràfiques Diac Vic. Dipòsit legal: B.16158-2021. ISBN: 978-84-120422-8-3.

Tots els drets reservats. Cap part d'aquest llibre no podrà ser reproduïda per cap mitjà sense prèvia autorització escrita de l'editor.

# **Guió**

---

<b>1</b>	<b>Presentació</b>	<b>07</b>
<b>2</b>	<b>Orígens</b>	<b>13</b>
<b>3</b>	<b>Patronat</b>	<b>17</b>
<b>4</b>	<b>Fem Escola SL</b>	<b>23</b>
<b>5</b>	<b>L'activitat</b>	<b>29</b>
<b>6</b>	<b>Treballar en xarxa. Un projecte que ve de lluny</b>	<b>79</b>
<b>7</b>	<b>Cap a la Fundació Vedruna Catalunya Educació</b>	<b>83</b>
<b>8</b>	<b>Gràcies!</b>	<b>91</b>



# Presentació





Des de la inauguració de l'escola, l'any 1874, fins al 1995, la Congregació de les Germanes Carmelites de la Caritat Vedruna en va ser titular.

Cap als anys noranta, en resposta a la necessitat d'incorporar laics a la gestió de les escoles, la Congregació opta per disposar de fundacions que assumeixin la seva titularitat. La Fundació Paula Delpuig n'és una. Es crea el dia 26 de gener del 1995 i té com a finalitat fundacional «l'educació, la qual s'haurà de fonamentar sempre en els principis i valors cristians, en el respecte a la Constitució, l'Estatut d'Autonomia i les lleis vigents».

Des de llavors, fins al 2018, va ser així. Durant aquests 23 anys es va mantenir, amb les necessàries substitucions de patrons, realitzant la seva funció en circumstàncies de tota mena. Es van prendre decisions, es van dissenyar i portar a terme projectes, intentant sempre mantenir i augmentar el patrimoni tangible i intangible de l'escola. Amb aquesta intenció es van realitzar millores i ampliacions de l'edifici i es va treballar dia a dia per la qualitat i la innovació pedagògica amb la vista sempre fixada en el servei al poble i a les persones: personal de l'escola, famílies i, especialment, alumnes.

Les circumstàncies posteriors van fer entendre que la millor forma de gestió, de futur passava per la creació d'una única fundació que aplegués totes les escoles de Catalunya. Després d'un temps de preparació i diverses fases del procés, això va acabar fent-se realitat l'any 2018. Les intuïcions i desitjos de bones perspectives s'han convertit, actualment, en una realitat.

Aquest document pretén ser un modest recull de la feina feta i, alhora, un agraïment a tots els patrons de la Fundació Paula Delpuig que, amb la seva dedicació i generositat, van fer possibles 23 anys de servei educatiu d'una escola que estimem, l'Escola Vedruna Tona.

Moltes gràcies!

Sovint diem que el nostre pas per la vida és com el d'un viatge en el qual anem passant estacions, amb persones que ens acompanyen en tot o en part, amb molts de paisatges, d'experiències i, com diu Kavafis en el poema que explica la travessa d'Homèr, amb el desig que aquest sigui ple d'aventures, ple de coneixences. Sempre que haig d'explicar d'on soc, dic: Tona no m'ha vist néixer, però sí que m'ha vist créixer i bona part d'aquest creixement l'he fet al costat de l'escola Vedruna. Crec que l'escola ha de servir sempre per construir una societat més cohesionada i soc també un ferm defensor del model d'Escola Catalana. Aquests valors els ha tingut sempre la Vedruna de Tona i jo els hi he viscut.

Parlava d'un viatge... És al 1995, any en què es va crear la Fundació Paula Delpuig, quan començàvem una etapa nova i, com té sempre tot allò que és nou, amb il·lusions, esperances i també, per què no, amb les incerteses, les pors de saber si tot aniria bé... Ara que ja han passat 23 anys (que ràpid que passa el temps!), puc dir ben cofoi, orgullós i content que ha valgut molt la pena fer aquest trajecte junts.

Tinc la sort de passar cada dia dues o tres vegades per davant de l'escola i, quan veig el munt de nens entrant o sortint, pares que els porten o els recullen, penso: quina sort d'haver triat la via de fer tota l'ESO, que bé que ho vàrem saber fer! La implicació de mestres i pares en el finançament del projecte de l'edifici nou, trobar el suport de la Comunitat i poder portar l'Escola Vedruna de Tona al punt d'excel·lència en què està ara.

Diu el poeta: Has d'arribar-hi, és el teu destí, però no forçis gens la travessia, és preferible que duri molts anys i que ja siguis vell quan fondegis l'illa, ric (en sentit figurat, és clar) de tot el que hauràs guanyat fent el camí...

Fundació Paula Delpuig, gràcies pel bell viatge que m'has donat.

**JOSEP CASTANYER**

*Membre del Patronat des de la constitució fins a la dissolució de la Fundació*

La Fundació Paula Delpuig va néixer per donar continuïtat a l'**Escola Vedruna Tona**, «la nostra escola».

Va ser possible perquè l'equip de persones que formàvem part d'aquest projecte havíem fet camí amb la comunitat de germanes. Amb la Margarida Valeri vam aprendre a implicar-nos en l'educació, en l'organització i fins i tot en l'economia, aportant el que cadascú sabia, i sentint-nos part de l'escola. Hi havia uns valors que anaven més enllà de les parets, del poble i del país. El centre eren les persones: els nens en primer lloc, els pares, els mestres, el PAS i les germanes, tots plegats fèiem equip i, sense ser-ne gaire conscients, ja ens sentíem Comunitat Vedruna.

Jo crec que si hem arribat fins aquí ha estat perquè tots plegats, amb les germanes al capdavant, vam saber trobar la fórmula per continuar treballant, innovant, creixent... Durant aquests 23 anys hi va haver moments difícils i d'altres de més dolços, però sempre vam acabar trobant el camí per aconseguir una escola de qualitat al servei de les persones. En aquesta etapa es van dur a terme molts projectes pedagògics i un nou edifici, que va tornar a demostrar la implicació de tots. M'agradaria recordar la Isabel Blázquez aportant la seva capacitat organitzativa i de treball.

Els nous temps demanaven canvis, nous reptes, nous projectes, nous punts de mira sobre aquells fonaments que fan que sigui l'Escola Vedruna Tona.

Creo que l'Escola Vedruna Tona ha estat i és important per a Tona i molt especialment per a mi. Hi he viscut la major part de la meua vida, ha estat la meua escola, la de la meua mare, la dels meus fills i de les meues netes. Un agraïment a totes les persones que n'han format part i l'han fet i la fan possible.

En aquest nou horitzó, desitjo molts encerts a la Fundació Vedruna Catalunya i a l'Escola Vedruna Tona, i que sigui per molts anys!

### **MONTSE CODINA**

*Membre del Patronat des de la constitució fins a la dissolució de la Fundació.*





**Orígens**



## El nom

La Fundació pren el nom en reconeixement de la germana Paula Delpuig i Gelabert, que va ser la successora de la mare Joaquina de Vedruna i Vidal com a superiora general de la Congregació.

Paula Delpuig, el 6 de juny del 1874, va fundar al poble de Tona el Col·legi Sagrat Cor que, amb múltiples canvis (nom, alumnat, espais, gestió...), ha continuat la seva tasca fins avui.

Sabem que la primera comunitat constava de quatre germanes, una de les quals, Maria Martí, va ser nomenada «Maestra interina de la Escuela pública de niñas» pel consistori de Tona presidit per l'alcalde Andreu Pratsobrerroca.

## Constitució

En l'acta de la reunió constitutiva del Patronat de la Fundació Paula Delpuig, del 27 de febrer de 1995 a les 20:00 hores, hi consten alguns paràgrafs que traslladem.

Roser Bergadà, representant de la Congregació de les Germanes Carmelites de la Caritat Vedruna, fa referència als Estatuts i subratlla:

«Voldríem l'èxit.

—Per la mateixa escola de Tona, per garantir la seva continuïtat, pel bé del poble, dels nens i pares, i també per assegurar els llocs de treball dels mestres.

—Per servir de model a d'altres escoles nostres on, en un futur no gaire llunyà, haurem de traspassar la titularitat.

Voldríem continuïtat, que el canvi de titularitat es fes sense trencaments.

—Perquè aquesta escola té un prestigi, ha fet un camí.

—Perquè hem de donar seguretat a la comunitat educativa.

Voldríem consens.

En les decisions del Patronat.

No podem pensar el mateix en cada qüestió tractada, però sí que tots hem de fer pròpia la decisió de la majoria.

Voldríem confiança.

Els uns en els altres. No tots viurem igualment el dia a dia de l'escola. Per a uns serà més proper qualsevol tema i per a d'altres serà més llunyà. Uns i altres, escoltant-nos i decidint junts, podem fer un treball més ric.

Voldria acabar amb unes paraules de la nostra fundadora. “No ho dubtem. Tinguem confiança! Tot sortirà bé. Fins i tot més bé del que puguem pensar. En la mesura que vulguem fer el bé tindrem la gràcia del Senyor i ens donarà amb escreix el que ens faci falta. Anim i confiança en Déu. Tot ho podem.” (Santa Joaquina de Vedruna)».

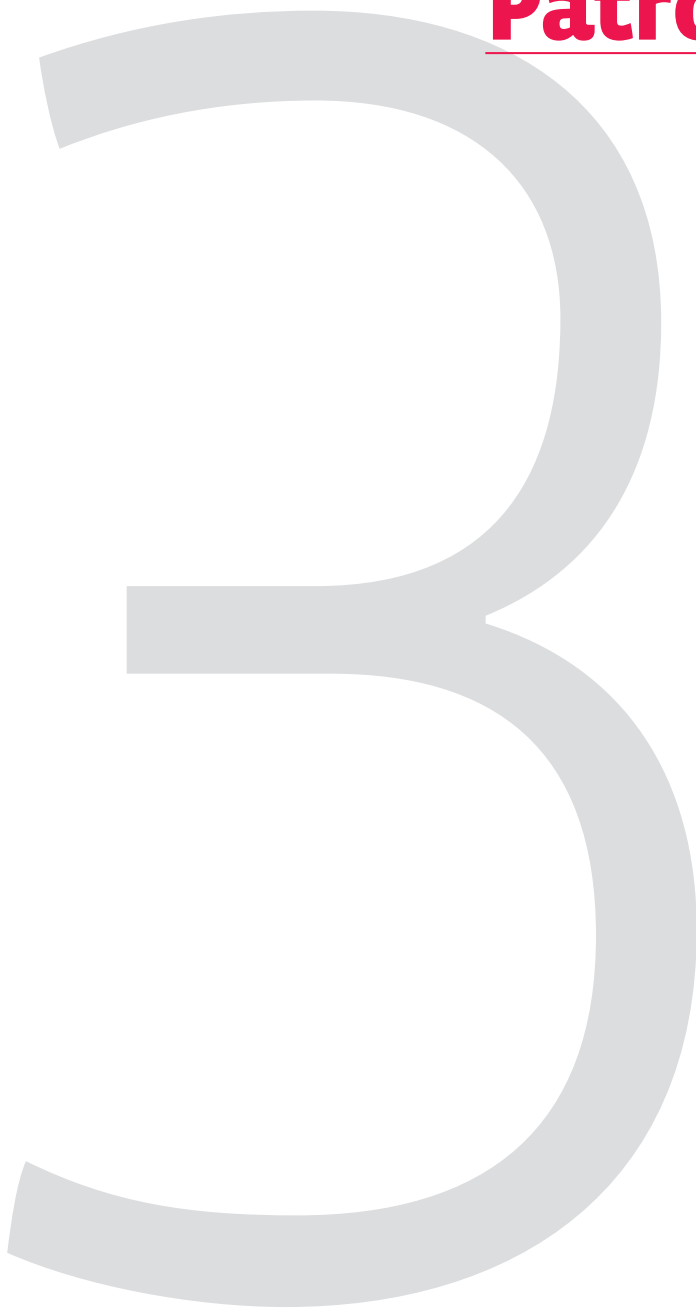
Mercè Rusiñol, en nom de l'escola, destaca, entre altres coses:

«Avui demanem la lucidesa de les qui amb fermesa van posar la primera pedra perquè l'escola sigui sempre servei, que és el que la significa. Escola del poble i per al poble, amb el repte d'educar des d'un nou humanisme, des d'una visió d'home inspirada en l'Evangeli que aporta un sentit de transcendència a la vida humana. Utopia i realitat, la nostra. Una realitat que construïm dia a dia i que només es fa possible si s'arrela en un projecte que s'elabora amb la participació de tota la comunitat educativa i que fa possible una educació de qualitat. (...) Entre tots, intentarem posar el nostre granet de sorra per continuar fent realitat el nostre projecte d'escola que avui comença a bategar en el si d'una nova entitat jurídica: Escola Vedruna – Fundació Paula Delpuig.»





**Patronat**



Data	Membres del Patronat	Canvis
<b>1995</b> 27 de febrer	Isabel Blázquez Álvarez (presidenta), Roser Bergadà Company (vicepresidenta), Mercè Rusiñol Masramon (secretària), Joaquim Pugès Verano (tresorer), Pilar Canellas Rovira, M. Dolors Ayats Aymerich, Montserrat Codina Canadell, Montserrat Forment Pares, Àngela Garriga Penella, Melcior Miró Vila, Joan J. Colomo Escribano i Josep Castañé Casas.	
<b>1997</b>	Isabel Blázquez Álvarez (presidenta), M. Àngels Muro Cristóbal (vicepresidenta), Mercè Rusiñol Masramon (secretària), Joaquim Pugès Verano (tresorer), Pilar Canellas Rovira, M. Dolors Ayats Aymerich, Montserrat Codina Canadell, Rosa Torrens Font, Àngela Garriga Penella, Melcior Miró Vila, Joan J. Colomo Escribano i Josep Castañé Casas.	M. Àngels Muro substitueix Roser Bergadà. Rosa Torrens substitueix Montserrat Forment.
<b>1998</b>	Isabel Blázquez Álvarez (presidenta), M. Àngels Muro Cristóbal (vicepresidenta), Mercè Rusiñol Masramon (secretària), Joaquim Pugès Verano (tresorer), Josep Montmany Suñen, M. Dolors Ayats Aymerich, Montserrat Codina Canadell, Rosa Torrens Font, Àngela Garriga Penella, Melcior Miró Vila, Joan J. Colomo Escribano i Josep Castañé Casas.	Josep Montmany substitueix Pilar Canellas.
<b>1999</b>	Isabel Blázquez Álvarez (presidenta), M. Àngels Muro Cristóbal (vicepresidenta), Mercè Rusiñol Masramon (secretària), Josep Castañé Casas (tresorer), Josep Montmany Suñen, Montserrat Codina Canadell, Rosa Torrens Font, Àngela Garriga Penella, Melcior Miró Vila, Joan J. Colomo Escribano i Josep Fontarnau Abancó.	S'incorpora Josep Fontarnau. Renuncien: M. Dolors Ayats i Joaquim Pugès.

<b>2001</b>	Josep Simon Sànchez (president), M. Àngels Muro Cristóbal (vicepresidenta), Mercè Rusiñol Masramon (secretària), Ramon Fabre Venedas (tresorer), Isabel Blázquez Álvarez, Josep Castanyer Casas, Josep Montmany Suñen, Montserrat Codina Canadell, Rosa Torrens Font, Joan J. Colomo Escribano, Josep Fontarnau Abancó i Miquel Guiteras Soley.	S'incorporen: Ramon Fabre, Miquel Guiteras i Josep Simon. Renuncien: M. Àngels Garriga i Melcior Miró.
<b>2003</b>	Josep Simon Sànchez (president), Montserrat Espinalt Soldevila (vicepresidenta), Josep Castanyer Casas (secretari), Ramon Fabre Venedas (tresorer), Isabel Blázquez Álvarez, Josep Montmany Suñen, Montserrat Codina Canadell, Rosa Torrens Font, Joan J. Colomo Escribano, Josep Fontarnau Abancó, Miquel Guiteras Soley i Neus Font Nesplé.	Montserrat Espinalt substitueix M. Àngels Muro. Neus Font substitueix Mercè Rusiñol.
<b>2005</b>	Josep Simon Sànchez (president), Montserrat Espinalt Soldevila (vicepresidenta), Josep Castanyer Casas (secretari), Ramon Fabre Venedas (tresorer), Isabel Blázquez Álvarez, Montserrat Codina Canadell, Rosa Torrens Font, Josep Fontarnau Abancó, Miquel Guiteras Soley, Neus Font Nesplé, M. Teresa Planas Dosrius i Miquel Cilleros Coll.	Maite Planas substitueix Josep Montmany. Miquel Cilleros substitueix Joan Colomo.
<b>2007</b>	Josep Simon Sànchez (president), Montserrat Espinalt Soldevila (vicepresidenta), Joan Roca Casals (secretari), Josep Castanyer Casas (tresorer), Isabel Blázquez Álvarez, Montserrat Codina Canadell, Josep Fontarnau Abancó, Neus Font Nesplé, M. Teresa Planas Dosrius, Miquel Cilleros Coll, Lourdes Granados Martínez i Ramon Sans Rovira.	Lourdes Granados substitueix Rosa Torrens. Ramon Sans substitueix Ramon Fabre. Joan Roca substitueix Miquel Guiteras.

---

**2010**

Josep Simon Sànchez (president), M. Àngels Muro Cristóbal (vicepresidenta), Joan Roca Casals (secretari), Josep Castanyer Casas (tresorer), Isabel Blázquez Álvarez, Montserrat Codina Canadell, Josep Fontarnau Abancó, Neus Font Nesplé, M. Teresa Planas Dosrius, Miquel Cilleros Coll, Lourdes Granados Martínez i Ramon Sans Rovira.

M. Àngels Muro substitueix Montserrat Espinalt.

---

**2015**

Josep Simon Sànchez (president), M. Àngels Muro Cristóbal (vicepresidenta), Eva Ventura Company (secretària), Josep Castanyer Casas (tresorer), Montserrat Codina Canadell, Miquel Cilleros Coll, Paulina Nieto Nieto, Roser Bergadà Company, Ramon Ges Alquézar, Joan Casals Subirana, Ester Martos Guiteras i Lourdes Boeck Mañosa.

Ester Martos substitueix Maite Planas.  
S'incorporen: Paulina Nieto, Roser Bergadà, Ramon Ges, Joan Casals, Lourdes Boeck i Eva Ventura.

---





# Fem Escola SL





## L'ampliació de l'edifici i Fem Escola SL

### Orígens i constitució

El curs 1996-1997 es comença a impartir la nova Educació Secundària Obligatoria (ESO). Això, juntament amb la recuperació que s'inicia del desdoblament de les aules d'Educació Infantil i Primària, fa que es plantegi el problema de l'espai. L'ús de l'antiga Escola Parroquial s'estava acabant i no comptàvem amb aules suficients per encabir totes les etapes que ens disposàvem a oferir. La solució era òbvia i alhora complexa: ampliar l'edifici.

Les gestions necessàries eren molt diverses: tècniques, administratives, econòmiques, pedagògiques... Aquestes no es podien afrontar només des de la Fundació, la qual cosa va fer pensar en la creació d'una empresa destinada exclusivament a tramitar tot el procés que significava la construcció d'un nou edifici. De manera que va aparèixer **Fem Escola SL**.

Així des del 1997-1998 es treballa paral·lelament en els tràmits previs a la construcció de l'edifici i en la creació de l'empresa esmentada. El 1998 s'aprova el projecte d'obra d'ampliació de l'escola signat pels arquitectes Antoni i Santi Casas Florenza. El mateix any es comencen a fer les donacions per part dels mestres de l'escola que han de permetre, junt amb les aportacions de les famílies (començaran el 2001) i empreses, el pagament dels préstecs.

El 1999, coincidint amb la celebració del 125è aniversari de l'escola, es col·loca la primera pedra. I el dia 11 de novembre de 2000 comencen les obres.

El 26 de febrer de 2001 es constitueix Fem Escola SL. Els socis són mares, pares i mestres de l'escola. Un total de 28 persones (23 en el moment de la constitució i 5 posteriorment) amb les seves respectives famílies que, amb la presidència de Josep Fontarnau i en un acte de generositat modèlica, van voler i saber tirar endavant un projecte tan difícil.

## Les persones

Els socis constituents de FEM ESCOLA SL eren:

Soci	Condició	Responsabilitat
Asesio, Pilar	mestra	
Ausió, Lluís	pare	
Bargalló, Martín	pare	
Baulenas, Francesc	pare	
Bou, Jaume	pare	
Castany, Ramon	pare	
Castanyer, Josep	pare	vocal
Castejón, J. Antoni	pare	vocal
Chandre, Ricard	pare	vocal
Cilleros, Miquel	pare	
Codina, Montse	mestra	vocal
Colomo, Joan	pare	secretari
Fabre, Ramon	pare	conseller delegat
Font, Neus	mestra	
Font, Pere	pare	vocal
Fontarnau, Josep	pare	president
Ges, Ramon	pare	vocal
Masramon, Jacint	pare	
Monbiedro, Jordi	pare	vocal
Monbiedro, Anna M.	mare	
Pañella, Domingo	pare	
Pratsobrerroca, Mercè	mestra	
Rigol, Jaume	pare	
Roger, Núria	mare	vocal
Vidal, Casilda	mare	
Vilardell, Albert	pare	
Vilaró, Miquel	mestre	vocal
Viñas, Pere	pare	

Recordem que aquestes persones (especialment els membres del Consell d'Administració), a més de la seva implicació en el projecte, van contractar un préstec personal per poder fer front a les despeses que havia de generar l'operació. El valor del total dels 28 arribava als 273.730,82 €, que no és poca cosa. Tot i que tenien el suport de la Fundació Paula Delpuig, no deixem de reconèixer el risc econòmic personal que suposava aquesta decisió.

## Construcció, donacions i tràmits legals

A més de la constitució, van ser necessaris un seguit de tràmits legals per tal d'adequar l'objectiu del projecte a la normativa vigent. Per això es van realitzar els processos següents:

Inici de les donacions per part de la totalitat de mestres	setembre de 1998
Aprovació del projecte d'obres pel Patronat de la Fundació	23 de novembre de 1998
Col·locació de la primera pedra durant els actes de celebració del 125è aniversari de l'escola	durant l'any 1999
Inici de les obres	11 de novembre de 2000
Inici de les donacions per part de les famílies	gener de 2001
Constitució de Fem Escola SL	26 de febrer de 2001
Constitució del dret de superfície. La Congregació Germanes Carmelites de la Caritat Vedruna constitueix un dret de superfície a favor de Fem Escola SL	3 d'agost de 2001
Donació de la finca. La Congregació Germanes Carmelites de la Caritat Vedruna fa donació de la finca on es realitza la nova construcció a la Fundació Paula Delpuig. Fem Escola SL manté el dret de superfície	3 d'agost de 2001
Atorgament dels préstecs. Se signen: 1 préstec de l'ICF per valor de 300.506,05 € 1 préstec de la Caixa Manlleu de 300.506,05 € 28 préstecs personals per un valor total de 273.730,82 €	3 d'agost de 2001
Les classes d'Educació Infantil es traslladen al nou edifici	setembre de 2001
Les classes de 3r i 4t d'ESO es traslladen al nou edifici	desembre de 2001

Realització d'obres per a l'adequació del vell edifici a les noves normatives	curs 2001-2002
Trasllat de les classes de Primària de l'Escola Parroquial a l'edifici del carrer Gna. Victòria	setembre de 2002
Inauguració del nou edifici	7 d'abril de 2002
Donació de les participacions dels socis a la Fundació Paula Delpuig	29 d'octubre de 2007
A conseqüència d'algunes irregularitats en la gestió fiscal i financera, els socis decideixen donar les seves participacions a la Fundació Paula Delpuig.	
Declaració d'unipersonalitat. Fem Escola SL es converteix en una societat d'un únic soci, la Fundació Paula Delpuig	29 d'octubre de 2007
Cancel·lació del darrer dels préstecs personals	10 d'agost de 2010
Cancel·lació del préstec de l'ICF	20 de desembre de 2011
Donació amb subrogació d'hipoteca. Fem Escola SL fa donació de l'edifici, incloent-hi la subrogació de la hipoteca, a la Fundació Paula Delpuig	27 de desembre de 2011
Dissolució i liquidació de Fem Escola SL	20 de febrer de 2012
Finalització de les donacions de famílies i mestres	desembre de 2013
Cancel·lació del darrer préstec, el del BBVA	gener de 2014
Celebració de la fi dels préstecs i agraïment a tota la comunitat	13 de juny de 2015

## Més enllà de Fem Escola SL

Tot i que l'activitat legal de Fem Escola SL finalitza el 20 de febrer de 2012, hem de ser conscients que el benefici de la seva tasca fou molt important en la continuïtat de l'escola.

El gener de 2014 es va cancel·lar el darrer préstec, el del BBVA (s'havia iniciat amb Caixa de Manlleu).

S'havia aconseguit un somni, una fita que per a la majoria de persones podia semblar un impossible, però que un grapat d'emprenedores i emprenedors, animats per la seva estima a l'escola, van imaginar que podia ser possible i van ser capaços d'encomanar aquest desig a la resta de la comunitat i... portar-lo a terme!

Un gran reconeixement i un emotiu agraïment a tots ells.



**L'activitat**



## 1995

—L'any 1995 és de memòria obligada en la història de la nova fundació de l'escola, donat que és el moment en què, després d'un temps de preparació (la carta fundacional de la nova Fundació s'havia aprovat el novembre de 1994), es constitueix formalment la Fundació Paula Delpuig amb plena consciència dels equips de mestres i de la nova titularitat. El 26 de gener es constitueix, legalment, la Fundació i el 27 de febrer se celebra la reunió constitutiva.

—A nivell legislatiu, l'escola estava en ple procés d'implementació de la LOGSE (nova Llei general d'educació aprovada l'any 1992) que estava abolint els cursos de l'antiga EGB (Educació General Bàsica amb 6è, 7è i 8è) per aplicar l'ESO (Educació Secundària Obligatoria de 1r a 4t). Aquesta llei implicava augmentar l'obligatorietat de l'educació fins als 16 anys, que fins llavors acabava als 14 anys. Això va suposar un debat intern i intens per determinar quina opció seria la millor per a l'escola, que va acabar decidint ampliar l'oferta. Per altra banda, no permetia disposar dels cicles incomplets d'Educació Infantil, la qual cosa va motivar que deixéssim d'oferir les aules de P2.

—L'estrena de l'ESO va ser un moment d'aplicació de noves àrees (tecnologies) i va significar un augment de les optatives que s'oferien als alumnes amb la creació dels «crèdits variables» que es combinaven amb els «crèdits comuns» per completar tot el currículum. Un moments, doncs, de creixement de cursos que es va fer amb il·lusió, malgrat que l'escola patia per la reducció de l'alumnat en cursos més petits, cosa que va significar que es perdés la subvenció d'una aula. La il·lusió i el treball dels equips de mestres, amb l'esforç suplementari, va permetre mantenir el curs.

—A nivell pedagògic va néixer, en aquest mateix curs, una activitat pedagògica de volada: Ràdio Escola Vedruna, un projecte que es manté ben viu actualment.



*Portada de la Carta Fundacional.*



*Logotip de Ràdio Vedruna (una adaptació del de l'escola).*



**1996**

—Aquest any es produeix un dels relleus en el càrrec de director. La Montse Codina és nomenada pel Patronat en substitució d'en Pep Simon. La complexitat, cada vegada més exigent, de la gestió d'escola aconsella que es contracti una persona, específicament formada, per responsabilitzar-se de les tasques de Secretaria i Administració: és l'Anna Creus.

—L'augment de l'oferta de cursos (amb l'aplicació de la LOGSE) planteja un problema d'espais que fa iniciar les obres necessàries per encabir 2 aules noves d'ESO més per al proper curs.

—A nivell legislatiu s'aprova una altra normativa, la LOPAGCE (Llei de participació, avaluació i govern dels centres educatius). Es tracta d'una Llei que regula més la gestió que la pedagogia. Augmenta la participació i el control per part de la comunitat educativa, cosa que no ens representa cap canvi important perquè ja disposàvem d'un sistema semblant.

—Pedagògicament l'escola obté, finalment, un premi molt important al qual fa anys que ens presentem. Es tracta del Baldiri Reixac, que s'atorga a les escoles «que promoguin la renovació pedagògica i que estiguin compromeses amb la llengua catalana i la fomentin com a expressió de pensament, d'intercomprensió de la diversitat cultural i de comunicació per a la cooperació». El premi és lliurat per l'aleshores Molt Honorable Senyor President de la Generalitat de Catalunya, Jordi Pujol i Soley.



*Diploma del premi Baldiri Reixac.*



*Retall de la revista Xarxa: al Pati dels Tarongers després de rebre el premi Baldiri Reixac.*

**1997**

—L'activitat continuada i el volum del servei de menjador fa que es dugui a terme una actualització de les instal·lacions de la cuina. Encara des del punt de vista estructural, es comença a parlar de la possibilitat d'ampliar l'escola amb la construcció d'un nou edifici al pati de l'escola. I, en el mateix àmbit, ens veiem obligats a la construcció d'un mur de contenció a la part del pati que dona al carrer de Lourdes per evitar esllavissaments de terra perillosos.

—Aquest any, els pares de l'escola es van organitzar per fer una renovació del pati molt valuosa. S'ha de dir que hi van treballar ells mateixos.

—Després d'un llarg debat i reunions diverses s'aprova el nou Reglament de Règim Intern que ens permet adaptar-nos, entre altres coses, a la recent LOPAGCE.

—Amb tota aquesta activitat el Claustre de professors i la Direcció vivim moments delicats a conseqüència de la baixa natalitat al poble i la disminució de la matrícula a l'escola. La situació és complexa, ja que no disposem de cap curs d'Educació Infantil desdoblada i només hi ha tres cursos desdoblat a Primària. Aquestes dades poden sorprendre si tenim en compte «l'empenta» en l'ampliació de l'edifici. Val a dir que es van realitzar força valoracions a partir de les dades demogràfiques i de les previsions oficials.



*Membres de l'APA realitzant feines de renovació del pati.*

**1998**

—Es comença a intuir una recuperació de les inscripcions. Després de massa temps tornem a tenir dues aules de P3 i ens concedeixen l'autorització de desdoblament de tots els cursos d'Educació Infantil, que anirem fent efectius durant els anys posteriors. Bon senyal!

—La idea del nou edifici ha anat tirant endavant i aquest any s'aprova el projecte d'obra definitiu. Es tracta de construir un nou espai que contingui el segon cicle d'ESO i les aules d'Educació Infantil, a més de diversos espais comuns i sales auxiliars. Es decideix renovar l'antiga capella per convertir-la en una sala d'actes que ens permeti utilitzar-la còmodament per efectuar activitats diverses dins l'àmbit educatiu. Es pinten les parets, es reforma la tarima, es canvia la il·luminació i s'adequa l'escenari.

—Per tal de fer front a les despeses de construcció, aquest any començaran les donacions particulars de mestres que es van acordar en reunió de Claustre, una decisió que implica tots els docents de l'escola actuals i futurs. Aquestes aportacions es mantindran fins a la finalització dels préstecs.

—A nivell Vedruna participem en l'activitat institucional FÒRUM 2000. Aquesta acció continuada, mitjançant diverses formes de reflexió, valoració i debat, pretendrà marcar objectius comuns a llarg termini.



Projecte executiu d'ampliació.

## 1999

—Aquest any va ser especialment actiu ja que es va celebrar el 125è aniversari de l'escola. Es van programar una bona quantitat d'activitats de tot tipus durant tot el curs.

—Es va iniciar amb l'acte inaugural, el 26 de febrer, a la Sala La Canal. Es va presentar el logotip del 125è aniversari, dissenyat per en Josep Montmany, i els actes de participació.

—El 12 de març, l'historiador Antoni Pladevall va fer la conferència «El naixement de l'escola», seguida d'una tertúlia feta de records i vivències que es va anomenar «El caliu d'una època».

—Les olimpíades d'aquell any, celebrades el 25 i 26 de març, també es van tenir d'aniversari.

—El 23 d'abril, diada de Sant Jordi, a més de l'habitual llegenda al Parc de les Feixetes, es va celebrar els 20è aniversari dels Jocs Florals a l'escola amb la presentació del llibre *20 anys de poesia*, amb una representació de poesia, música i dansa a La Canal.

—El 8 de maig es va organitzar una gran Caminada Familiar.

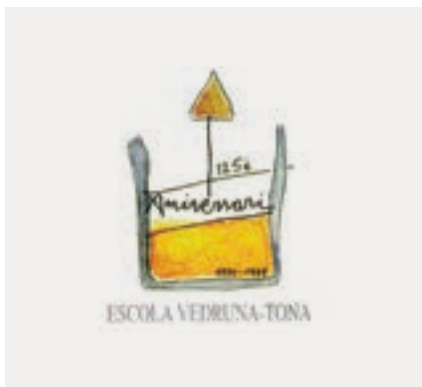
—La Gna. Mabel Burgell, el 28 de maig, va fer una xerrada amb el títol «L'escola Vedruna: una proposta de futur».

—Els dies 4, 5 i 6 de juny es va portar a terme la Festa Major d'Aniversari amb la presentació del llibre *Quadern dels mil dilluns. Història dels 125 anys de l'Escola Vedruna-Tona*, un concert amb Salmarral i Els Pets (concert filmat per TV3), les exposicions «L'escola ahir» i «L'escola avui» amb tómbola i berenar, l'espectacle d'animació «Per la ruta dels colors» del grup Tirotitaina, sopar i ball popular amb el grup Diamants. Als actes de cloenda del diumenge 6 van assistir-hi moltes personalitats polítiques, educatives i institucionals a nivell de país, comarcal i local. S'iniciaven amb la celebració d'una eucaristia, a continuació es va fer la plantada d'una olivera, la descoberta de la placa commemorativa i la benedicció i col·locació de la primera pedra del nou edifici. Seguidament es va presentar l'espectacle «El color de 125 anys», amb la participació de tota la comunitat educativa. Es va finalitzar amb un dinar de germanor i va amenitzar la sobretaula el grup Passi-ho bé.

—Amb tota aquesta activitat encara teníem temps per fer les prospeccions arqueològiques al pati que ens demanava la Direcció General del Patrimoni Cultural del

Departament de Cultura de la Generalitat de Catalunya. Aquest any es va fer la presentació de la Memòria.

— El 30 de novembre del 1999, dia de Sant Andreu, Festa Major d'Hivern de Tona, es va lliurar a l'escola el Premi Mil·liari. L'atorga, anualment, l'Ajuntament de Tona per «meixements especials o serveis extraordinaris prestats al poble». És una distinció molt important i el considerem com un gran honor.



*Logotip 125è aniversari.*



*Quadern dels mil dilluns (Història de l'escola).*



*Premi Mil·liari.*



## 2000

—L'11 de novembre d'aquest 2000 comencen les obres de l'edifici nou. És el moment clau després d'una llarga i intensa gestió en molts àmbits: pedagògic, organitzatiu, tècnic, administratiu, econòmic i financer. El projecte executiu està signat pels germans arquitectes Antoni i Santi Casas Florenza. Construccions Ferrer s'encarrega de les obres. Miquel Vilaró (mestre de l'escola) és l'arquitecte tècnic. El pressupost és de 150 milions de pessetes. Per tirar endavant la construcció és necessari contraure un préstec hipotecari a Caixa de Manlleu, un altre a ICF i 28 de personals, també a Caixa Manlleu. Algunes empreses i particulars faran donacions per sufragar els costos tot i que la majoria vindran de les famílies i dels mestres. L'edifici es construeix en una part del pati, en una finca que la Congregació dona a la Fundació Paula Delpuig. Fem Escola SL es fa càrrec de la gestió i el finançament. Moltes persones amb la seva dedicació, talent i voluntat han fet possible que s'arribi a materialitzar aquest somni.

—Aquest any, a nivell Vedruna, es presenta l'Equip Gestor de les escoles Vedruna de la província de Barcelona. És un equip de gent que vetllarà per mantenir i millorar una línia comuna entre les escoles. Es començarà a potenciar la formació, els intercanvis, la gestió, els proveïdors, les publicacions, els serveis comuns... Serà la llavor i l'experiència per a la futura Fundació Vedruna Catalunya Educació.



Retall de premsa: inici de les obres del nou edifici.

## 2001

—Amb relació al nou edifici es porten a terme un seguit d'activitats importants. Es constitueix l'empresa Fem Escola SL amb un total de 28 socis, entre mares, pares i mestres, que signaran préstecs personals. Aquesta empresa es responsabilitzarà del desenvolupament de les obres i del control econòmic. Per això s'inicien els donatius de les famílies i se cerquen col·laboracions d'empreses i particulars. En vinculació amb l'edifici es fa efectiva la donació, per part de la Congregació de les Germanes Carmelites de la Caritat Vedruna a la Fundació Paula Delpuig, del terreny on està situat. Rebem l'aprovació per part del Departament d'Ensenyament del nou Projecte de Centre. El 15 de setembre estrenem les aules de la planta baixa destinades a Educació Infantil i pel desembre s'hi traslladen els cursos de 3r i 4t d'ESO.

—El 23-1-2001 es nomena president del Patronat en Josep Simon Sánchez, que substitueix la Isabel Blázquez. Començarà a exercir el càrrec a partir del curs 2001-2002. El nou president presenta el document «Proposta de futur: principals línies d'acció», on es dissenya el pla d'acció per als propers anys, i s'aprova. Aquest document rep el consens de tota la comunitat educativa.

—Encara queda temps per crear la Coral Estrella, vinculada a l'AMPA i les activitats extraescolars. Una formació que s'ha convertit en un dels punts forts de l'escola i que en aquest moment continua tan activa com sempre. A més, el Claustre de professors, en la seva totalitat, participa dels Cursos d'Estiu Vedruna.



Coral Estrella.



Proposta de futur: principals línies d'acció.

—El diumenge 7 d'abril d'aquest any 2002 es va realitzar la inauguració oficial del nou edifici: 1.500 metres quadrats més a disposició d'un servei educatiu per al poble. La sala polivalent va quedar petita per encabir el gran nombre de persones que hi van assistir. Era la visibilitat d'un projecte, d'un somni fet realitat entre tots.

—En aquest moment tots els alumnes ja estaven ubicats al carrer de la Gna. Victòria. Aquest curs mateix s'havia fet el trasllat de les aules d'Educació Primària (de 3r a 6è) que ocupaven l'antiga Escola Parroquial (adquirida, recentment, per l'Ajuntament de Tona).

—A l'hora de la legalització va aparèixer un problema afegit. La nova construcció estava equipada amb les infraestructures que obligava la normativa vigent però ens demanaven que l'edifici antic també complís la mateixa normativa. Això i l'adequació per «connectar» adequadament els dos edificis van ser dues activitats molt importants no previstes i van representar una inversió afegida que va fer perillar el projecte. La voluntat i la bona feina col·lectiva van fer que superéssim una dificultat més.

—Amb l'inici d'una nova etapa a l'escola es va considerar oportú fer un canvi d'imatge que s'ajustés a les noves tendències pedagògiques que s'estaven desenvolupant. Per això es va pensar en una actualització del logotip. El nou disseny era obra de Josep Montmany, artista, pintor i treballador de l'escola. També s'elabora un nou tríptic informatiu més consegüent amb l'estil d'escola. A més de canviar el contingut comptem amb la inestimable col·laboració del dibuixant d'«Ot, el bruixot», en Picañol (Josep Lluís Martínez Picañol), pare d'un alumne de l'escola.

—Una gran notícia va ser la recuperació de la subvenció del Departament d'Ensenyament per a les sis aules d'Educació Infantil. Aquest va ser el final d'un llarg i dolorós procés de disminució progressiva d'una aula per curs amb la consegüent pèrdua de llocs de treball i el comiat de mestres que havien estat puntals en la feina pedagògica del centre. És veritat que la pràctica totalitat de baixes es van poder gestionar de comú acord i amb recol·locacions en altres centres docents. Tot i això va ser una època emocionalment difícil.

—Ara, el creixement demogràfic i la bona tasca del centre feien preveure una època més agradable.

—A l'inici del curs 2002-2003, després d'un any de recerca d'informació en diversos centres, entitats i associacions de Catalunya, ens vàrem decidir a incorporar-nos al Projecte Qualitat de la FECC. Aquest va ser l'inici d'un camí de voluntat de millora continuada que, a hores d'ara, encara estem transitant. Tot i els alts i baixos habi-

tuals en un projecte d'aquesta envergadura i de llarg recorregut, hem de reconèixer que, a més d'alguns reconeixements importants, ens ha ajudat, entre altres coses, a organitzar-nos i a preveure estratègicament el futur.

—A nivell pedagògic es debat la proposta «Ser, fer, aprendre i conviure» que es basa en el document «Educació: hi ha un tresor amagat a dins» de Jacques Delors. Concretament els aspectes a treballar: valorar i millorar la qualitat del document, potenciar la innovació pedagògica i tecnològica; vetllar per les relacions personals: alumnes, mestres, pares i personal, i, finalment, contrastar i potenciar els trets que ens defineixen i caracteritzen.



*Nou logotip de l'escola (autor: Josep Montmany). Retall de premsa (8-4-2002): inauguració del nou edifici.*

—Un cop legalitzades les dificultoses i costoses obres d'adequació de l'edifici vell, ens concedeixen, finalment, l'autorització d'obertura definitiva del centre. Un final esperat que aportava confiança i serenitat al projecte. Ara només havíem de continuar mantenint el nivell pedagògic que ens havíem proposat i continuar pagant els préstecs. Quasi res.

—L'activitat «El dia del voluntariat» apareix al programa *En directe* de TV3. Després d'un temps de dur a terme aquesta activitat, una de les realitzadores d'aquest programa i exalumna de l'escola s'hi va fixar i va creure que tenia prou rellevància com per fer-ne un reportatge. Es va fer un seguiment exhaustiu de l'activitat amb un protagonisme molt especial dels alumnes. Sempre és bo aparèixer en mitjans de comunicació de gran abast, i més si és per temes pedagògics i de referència.

—Aquest any, després de diversos debats per establir la millor fórmula, l'AMPA inicia la campanya de reutilització dels llibres de text. Fan un esforç important en l'organització i en la comunicació i obtenen un gran èxit d'acceptació. Les famílies que s'incorporen a la nova modalitat s'acosten al 100 %. Des de llavors es manté aquest sistema que suposa una reducció important del cost per a les famílies i també la disminució d'ús de paper. Això comporta un esforç anual per a la Junta de l'AMPA i la Direcció de l'escola amb la col·laboració d'alumnes, mestres i famílies a l'hora de fer la revisió dels llibres del curs anterior i la previsió i el repartiment del nou.

—S'aprova el primer Pla Estratègic. A partir del document «Proposta de futur: principals línies d'acció» aprovat el 2001 i amb l'ajuda de la formació que ens proporciona el Projecte Qualitat de la FECC, s'elabora i s'aprova el Pla Estratègic 2003-2007. Serà el primer d'una llista que encara estem continuant. Es tracta d'una bona eina de previsió que obliga a una reflexió periòdica profunda sobre la gestió del centre i proporciona pautes anuals per no oblidar les línies clau de treball. Evidentment, els canvis que es produeixen al llarg dels anys que ocupa el pla poden fer-lo transformar, però disposem d'una ruta pensada i consensuada que es dirigeix cap a uns objectius clars i mesurats. I això, en molts moments, s'agraeix.



*Dia del Voluntariat.*



*Portada del primer Pla Estratègic.*



2004

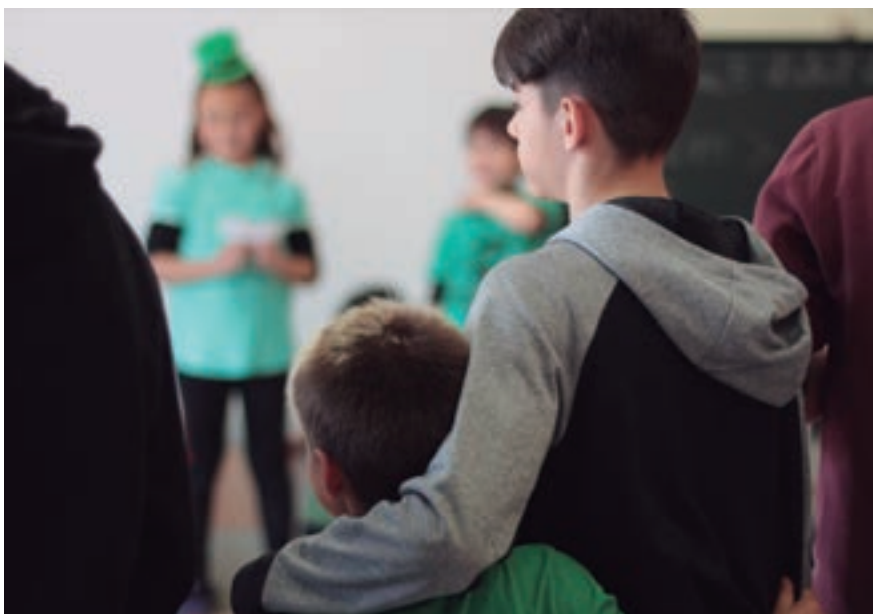
—Tot i que no és un any d'activitats públiques espectaculars, sí que es tracta d'un moment de canvis i d'indicadors positius importants, o fins i tot podríem dir molt importants. D'entrada, recuperem el desdoblament de tots els nivells d'Educació Infantil i Educació Primària que teníem d'una sola línia. Aquesta dada, després del període que havíem passat, és especialment rellevant. Tornem a tenir tots els cursos de l'escola, d'Infantil a ESO, desdoblat. Un gran èxit.

—Per altra banda, després de tres anys en una situació econòmica més que difícil, comencem a millorar i, per primer cop, l'estat de comptes dona positiu. Per primer cop en els darrers anys no generem pèrdues. Un altre gran èxit.

—Després de vuit anys plens i positius de la Montse Codina, s'acorda realitzar un canvi en la Direcció de l'escola. Després d'un procés de consulta al Claustre es proposa a la Maite Planas, que accepta el càrrec.

—Després de detectar algunes situacions confuses amb l'anterior empresa d'assessoria comptable optem per l'Assessoria Busquet, que serà la que mantindrem fins a la dissolució de la Fundació. Canviem alguns articles dels estatuts: la data de tancament de l'exercici econòmic, per adaptar-la al calendari real d'una escola, i la destinació del patrimoni, en cas d'extinció, a la Congregació de les Germanes Carmelites de la Caritat Vedruna.

—Un aniversari, tres «naixements» i dos premis: la *Xarxa*, la nostra revista escolar, compleix 25 anys i es manté plena de vida i salut; ho celebrem amb una gran alegria. Al mateix temps encetem una pàgina web de l'escola, ens ha portat feina però era necessària i ens agrada com ha quedat. També iniciem un nou servei de logopèdia a l'escola, així volem facilitar a les famílies que ho necessiten l'accés a aquesta atenció. I també comencem el projecte «Currículum Obert», dedicat a aquells alumnes de 3r o 4t d'ESO que detectem que els seria profitós començar a tenir algun contacte amb el món laboral. Tots tres es mantenen actualment. I finalment destaquem els dos premis que va obtenir la Coral Estrella en el concurs «Sons i Cançons» celebrat al Palau de la Música Catalana. 1r i 2n premi! Quasi res!



*Classes amigues.*



*Una portada de la revista escolar Xarxa.*

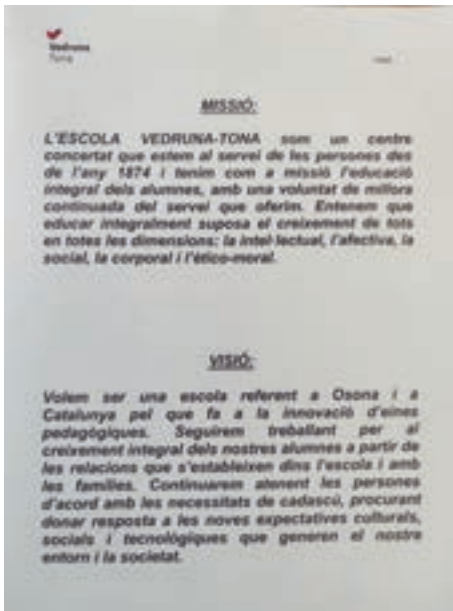
## 2005

—La Fundació Paula Delpuig celebra el seu 10è aniversari. Han estat 10 anys d'una activitat voluminosa amb importants canvis estructurals, de gestió, econòmics, acadèmics... No han estat fàcils, però s'han anat assolint els objectius previstos, i alguns altres que s'hi han afegit durant el viatge, amb prou bona nota. No s'organitza cap acte institucional però es comunica públicament i es fa una petita celebració en la «intimitat» de la Junta del Patronat.

—Es convoquen reunions i es reparteix la documentació necessària per informar pares, mestres i socis de Fem Escola SL del seguiment econòmic dels préstecs. Estem en la situació que teníem prevista i les donacions i els pagaments segueixen la planificació establerta.

—Arran del requeriment municipal per a la legalització i adequació de l'activitat, es procedeix a la instal·lació de les BIES (mànegues d'extinció) reglamentàries a tota l'escola. També s'instal·la una alarma d'avís d'emergència amb polsador manual. Per a aquesta inversió es decideix fer una campanya de captació de donacions extra que ajudin a finançar una part de les despeses.

—Dins del procés de gestió de la qualitat, es realitza un debat intern per acordar quina és la Missió i quins són els Valors que ens reconeixem com a Escola Vedruna Tona. S'aproven la redacció de la Missió i la llista de Valors.



Document de la Missió, Visió i Valors de l'escola.



Membres del Patronat celebrant el 10è aniversari (Josep Fontarnau, Ramon Fabre, Joan Colomo, Miquel Guite-ras, Josep Castanyer, Neus Font, Montse Codina, Pep Simon, Isabel Blàzquez, M. Rosa Torrens i Montse Espinalt).

—Després de diverses reunions i gestions infructuoses, el Consell Comarcal suspèn el transport escolar de Seva a la nostra escola per als alumnes d'ESO. Era una bona opció de trasllat per a les famílies d'aquest poble que optaven per venir a la nostra escola a cursar la Secundària obligatòria. Fem les reunions amb les famílies per informar-los d'aquest canvi.

—Per altra banda, nosaltres continuem subvencionant part del cost del transport escolar que ve de Moià. Aquest és exclusiu de l'escola i s'inicia en el moment que oferim l'etapa d'ESO. Per captar alumnes d'aquesta zona, que necessitàvem per omplir la ràtio mínima exigida, es va portar a terme una campanya que va donar bons resultats. Decidim mantenir aquesta ajuda.

—Dues sortides formatives:

Un membre de l'equip directiu assisteix a una visita al País Basc per fer una observació directa del funcionament de les escoles en aquesta zona ja que són les més ben posicionades amb relació a la gestió de la qualitat i l'excel·lència educativa. El viatge l'organitza el Projecte Qualitat de la FECC i resulta de molt profit per comprovar l'ajustament entre la gestió de la qualitat i la pràctica docent que, fins fa poc, semblaven oposades. Es poden viure bons i diferents exemples.

La directora i el titular de l'escola assisteixen a la Trobada de Mestres Vedruna a nivell espanyol que es realitza a Valladolid. Es tracta d'una activitat que s'organitza periòdicament i que, a més de les reflexions comunes i els intercanvis pedagògics, representa una experiència personal per la diversitat de realitats i estils i, alhora, una immersió en la consciència personal i col·lectiva de pertànyer a una gran institució.



*Intercanvis pedagògics.*



**EUSKALIT**

Kalitaterako Euskal Iraskundea  
Fundación Vasca para la Calidad

*Fundació Basca de Promoció de la Qualitat.*

Es genera una crisi en la gestió de Fem Escola SL a partir dels impagaments d'IVA i de l'impost de societats. S'hi afegeix un pagament no justificat que es fa públic. Val a dir que estem en plenes eleccions municipals i l'administrador de la societat és el candidat d'un dels partits. Davant l'alerta lògica de pares, mestres, personal i socis s'organitza una campanya per aclarir la situació, informar-ne i buscar-hi solucions. Es realitzen les diligències oportunes per resoldre el problema amb hisenda, es retornen els diners del pagament no justificat i, per evitar futurs errors, es decideix convertir Fem Escola SL en una societat d'un únic soci, la Fundació Paula Delpuig, i que l'administració de l'escola es faci càrrec de tota la gestió. Els socis fan donació de les accions. Es realitzen, alhora, un seguit de reunions amb tots col·lectius afectats i entrevistes personals per tal d'explicar detalladament el cas i com s'ha solucionat i com es preveu que no es repeteixi. El temor que creixi considerablement el nombre de baixes de donacions no es fa efectiu i la variació és, pràcticament, la mateixa que els anys anteriors.

—En el procés d'elecció de la nova Direcció es reelegeix la Maite Planas. Per tal d'alleguerir la seva feina s'afegeixen dues hores setmanals al càrrec de Cap d'Estudis que es responsabilitzarà d'algunes de les tasques. A nivell organitzatiu es crea el perfil de Coordinador de menjador, que s'ocuparà de gestionar el dia a dia d'aquest servei cada vegada més complex.

—A nivell pedagògic també continuem força actius. Dos mestres (un de Primària i un d'ESO) participen en el Congrés Internacional sobre les Intel·ligències Múltiples; és una de les línies que volem desenvolupar en el futur immediat. Ens adherim al programa «5 al dia» per incentivar la ingesta de fruites i verdures en l'alimentació, cosa que implica el servei de menjador i els mestres de tota l'escola. Iniciem el projecte «Escola multilingüe» que, a més de l'ensenyament de les llengües estrangeres, també fomentarà l'ús de l'anglès com a llengua vehicular en alguns dels aprenentatges. I, finalment, tots els membres de l'Equip Directiu (a darrera hora, per motius personals, fallarà una persona) participem en un viatge a Navarra i Euskadi organitzat per Vedruna-Barcelona per conèixer-ne el model educatiu, el sistema organitzatiu i la gestió de la qualitat, i afavorir contactes i intercanvis pedagògics entre escoles i entre mestres. Tot aquest «moviment» necessita que l'expliquem bé, per això decidim dissenyar una nova imatge de comunicació. Canviem el tríptic informatiu i realitzem variacions importants en la campanya publicitària.



*Projecte de les intel·ligències múltiples.*



*Escola plurilingüe.*



**2008**

—Es debat i es redacta el Pla Estratègic 2008-2014. És una previsió d'objectius a sis anys vista que marcaran la definició del Pla Anual de cada curs. Es revisarà, es valorarà i es modificarà cada curs per adaptar-se a les situacions del moment. Relacionat amb això, després de passar l'auditoria externa pertinent obtenim la Certificació ISO 9001 de gestió de la Qualitat. Passem a formar part dels pocs centres educatius de Catalunya que disposen d'aquest segell. Mantenim les previsions en l'amortització dels préstecs. Per tal de disposar de dades comparatives amb altres centres (en aquest moment el sistema educatiu no ho facilitava) ens adherim al programa IDEA. Aquest programa inclou passar uns tests als alumnes que, posteriorment, passen a alimentar una gran base de dades. A partir d'aquestes dades ens donen informació del nivell dels nostres alumnes en comparació amb altres centres de Catalunya i l'Estat espanyol.

—Estrenem un nou servei que volem que sigui útil a les famílies. Organitzat per l'AMPA, iniciem el Servei d'acollida matinal. Efectivament, es va demostrar que hi havia una necessitat en aquesta franja horària per als alumnes més petits. Actualment aquest servei continua actiu i s'ha hagut d'ampliar per respondre a la demanda de les famílies.

—Tot el Claustre de mestres participem en la formació institucional Vedruna al voltant del tema «Clima positiu i motivador», que coincideix amb un dels punts de la Proposta Educativa Vedruna (1996) actualitzada (2005). Consisteix en un seguit de reflexions personals i trobades en grup per realitzar les activitats que condueixen al debat sobre aquest tema. Es desenvolupa de gener a maig i es culmina l'1 de juliol, al Fòrum de Barcelona, amb una trobada de totes les escoles de Catalunya per fer el buidatge i extreure les conclusions de tot el curs.



*Logotip de la certificació de qualitat ISO 9001.*



*Formació institucional Vedruna: «Clima positiu i motivador».*

## 2009

—Continuen les inversions en el manteniment i la millora de les estructures de l'escola. Aquest any, iniciem un període de substitució gradual de tots els tancaments (portes i finestres) de l'edifici i dediquem un pressupost important a la renovació de les instal·lacions de la cuina. Es tria un dels cinc pressupostos presentats i es realitzen les obres durant l'estiu.

—Pel canvi de normativa en la Llei de Fundacions, ens pertoca passar una auditoria externa anual. Realitzem la primera aquest curs. Suposa inversió de temps i diners però també dona la tranquil·litat que representa l'aval sobre la gestió econòmica. S'aprova definitivament el Pla Estratègic 2008-2014, redactat l'any anterior. És un projecte ambiciós, però reflexionat i concret amb relació a les accions i la temporització previstes. Es renova també el Reglament de Règim Intern del centre. La nova versió inclou càrrecs unipersonals i equips que hem anat incorporant recentment.

—El titular de l'escola forma part de la comissió de Vedruna Catalunya que ha de decidir quina és la millor de les plataformes de gestió educativa per gestionar tots els processos de cada centre i disposar, alhora, d'una connexió comuna. Després d'una extensa cerca de propostes, de les presentacions oportunes i un debat intens, s'opta per Clickedu. Aquesta serà, a partir de setembre, la plataforma comuna de gestió de totes les escoles Vedruna de Catalunya. La implementació a cada centre es farà progressivament, segons determini cada escola en funció de les seves necessitats i situació.



*Implantació d'una plataforma de gestió comuna.*



*Servei de cuina i menjador.*

—Concretant un desig de fa temps per satisfer la necessitat de realitzar la renovació de l'entrada de l'escola, es convoca un «Concurs d'idees» tancat, per atendre aquesta millora i, alhora, fer propostes generals d'escola per disposar d'una coherència constructiva i estètica en futures modificacions. Es dona el plec de condicions a cinc equips d'arquitectes, dels quals tres s'hi mostren interessats, i finalment rebem dues propostes. Els dos projectes són profunds i totals, realment treballats. El jurat escull el guanyador que està liderat per l'arquitecte Josep Padrós. Davant el volum de modificacions i el cost que representen no es pot executar, de moment, la seva realització. Es guarda a l'espera de circumstàncies més favorables.

—Les donacions s'han anat produint segons els terminis previstos i aquest any es poden cancel·lar els 28 préstecs subjectes a avals personals. És una bona notícia que es publica, se celebra i s'agraeix als socis de Fem Escola SL amb uns obsequis recordatoris que inclouen un dibuix de la Pilarín Bayés realitzat per a l'ocasió. La realitat actual fa que es decideixi suspendre el transport escolar de Moià organitzat i parcialment subvencionat per l'escola. Tot i així, les famílies que utilitzaven aquest servei rebran una ajuda econòmica per part del centre, equivalent a la que concedeix el Consell Comarcal. Això es mantindrà per a cada alumne mentre estigui escolaritzat.

—Iniciem el curs amb 8 grups de treball nous. Els anomenem «Equips de millora». És una nova pràctica de treball organitzada en petits grups amb mestres de diferents etapes i nivells amb un objectiu concret per desenvolupar durant un curs. Es tracta d'abordar temes transversals del Pla Estratègic. Es marca un calendari precís durant el curs i es demana incloure, en la feina interna, l'ús de les noves tecnologies. Aquest és un factor clau durant aquest curs perquè ens decidim a participar en el projecte «1x1» de digitalització de les aules d'ESO que promou el Departament d'Educació. Això suposa un canvi pedagògic i organitzatiu important i una inversió en les infraestructures per tal d'entomar aquesta etapa amb les condicions més òptimes. Per tal de donar recursos a mestres, alumnes i pares oferim, gratuïtament, l'aplicació digital «Bones notes» que és una ajuda, per matèries, al treball pedagògic, individual, amb tasques voluntàries i d'estiu que es puguin organitzar durant tot l'any a les etapes de Primària i ESO.



*Dibuix de la Pilarín Bayés amb motiu de la fi dels préstecs personals.*



*Una de les propostes de reforma de l'escola.*

—Cancel·lació del préstec amb l'Institut Català de Finances.

—Des del curs 2009-2010 participem en la competició internacional de robòtica i ciència anomenada First Lego League (For Inspiration and Recognition of Science and Technology). Aquest any l'equip de l'escola, després de la fase catalana celebrada al CosmoCaixa de Barcelona, és un dels tres equips que es classifica per a la final espanyola a Bilbao. L'edició d'aquest anys és «Body forward» i l'EVT-Team, a més del treball amb el robot, presenta una recerca sobre l'anorèxia, la bulímia i l'obesitat mòrbida. Lligant amb el tema de la cura del propi cos i relacionat amb el respecte al medi ambient, es construeix, al pati, una àmplia zona d'aparcament de bicicletes i, posteriorment, monopatins i patinets. D'aquesta manera, i en relació amb la setmana de la sostenibilitat, pretenem reduir els trasllats a l'escola amb automòbil.

—La situació econòmica continua controlada i aquest any podem cancel·lar el segon dels tres préstecs concertats, el de l'Institut Català de Finances. Un altre pas reeixit. Per altra banda, un cop regularitzada tota la situació fiscal, es procedeix a l'extinció de Fem Escola SL. Una «empresa» creada per dotar l'escola d'un nou edifici i que, un cop acomplert excel·lentment el seu objectiu, desapareix. Un exemple de col·laboració i altruisme que recordarem sempre més.

—Després d'una valoració molt positiva de la figura de la directora, es renova la Maite Planas en el càrrec per tres anys més. I amb relació als càrrecs, aquest curs es decideix crear la figura de «Responsable de manteniment». La complexitat tècnica i documental cada vegada més gran de la gestió de les infraestructures de l'escola, fa que s'opti per aquesta via i assegurar així la disponibilitat, el bon ús, l'actualització i la millora dels recursos materials necessaris per desenvolupar la tasca pedagògica. A nivell pedagògic es fa un pas important de relació amb les famílies. Es redacta i s'aprova el text definitiu del que ha de ser la «Carta de compromís educatiu» amb la qual es pretén que família i escola signem una llista de compromisos mutus que garanteixin la qualitat d'escolarització que tots pretenem. És una iniciativa capdavantera però que quedarà sense efecte perquè, poc després, el Departament anuncia la implantació de la seva «Carta de compromís educatiu». Aprofitarem l'experiència que ens ha aportat el procés de debat i redacció.

—La Congregació de Germanes Carmelites de la Caritat Vedruna rep la Creu de Sant Jordi, un dels màxims reconeixements que pot rebre una persona o una entitat per part de la Generalitat de Catalunya. Se li concedeix «per la destacada tasca que, des de fa 185 anys, realitza a Catalunya, singularment en el sector educatiu». «En tot



aquest temps, diverses generacions s'han beneficiat de la línia pedagògica de la institució —continuadora de l'obra de la religiosa Joaquina de Vedruna— i del seu compromís amb les persones». Ens n'alegrem i compartim el premi, juntament amb la Congregació i totes les escoles Vedruna de Catalunya.



*Educant la sostenibilitat: espai per a l'aparcament de bicicletes, monopatinis i patinets.*



*Creu de Sant Jordi.*



— Estrenem nova organització de la gestió dels llibres de text en connexió amb la resta d'escoles Vedruna de la província de Barcelona. La unificació de comandes permet aconseguir millors condicions amb editorials i distribuïdores. Ens posem d'acord en una àmplia llista d'editorials que són comunes i deixem un petit marge perquè cada escola pugui optar per altres editorials menys compartides però que són necessàries perquè van en línia amb algun projecte propi. També s'aprova una modificació dels estatuts de la Fundació Paula Delpuig pel que fa, especialment, als capítols de «l'Extinció de la Fundació» i la «Destinació del Patrimoni» per adequar-los a la nova estructura organitzativa de la Congregació Vedruna.

— Després de tres anys de treball sobre un pla aprovat i executat, rebem el guardó d'«Escola Verda», un programa del Departament de Territori i Sostenibilitat de la Generalitat de Catalunya per donar suport a tots els centres educatius de Catalunya que volen innovar, incloure, avançar, sistematitzar i organitzar accions educatives que tinguin la finalitat d'afrontar, des de l'educació, els nous reptes i valors de la sostenibilitat. El segell el mantenim fins a dia d'avui.

— Es debat, es redacta i s'aprova el document «Codi Deontològic» de l'Escola Vedruna-Tona. És una iniciativa força pionera en el món educatiu que ha de proporcionar als docents unes normes bàsiques de comportament i facilitar-los una pràctica professional més segura, ha d'inspirar la seva actuació professional i ha de ser assumit i acceptat per tots els qui exerceixen aquesta professió a la nostra escola.



*El Codi Deontològic ens dona una nova visió de la pràctica educativa.*



*Segell d'Escola Verda.*

## 2013

—El desembre de 2013 finalitzen els donatius per al finançament de les obres del nou edifici. Han estat molts anys (13 de les famílies i 15 dels mestres) ininterromputs d'una aportació voluntària i desinteressada que han fet possible disposar d'uns nous espais imprescindibles per al desenvolupament del nostre model pedagògic i per a la continuïtat de l'escola.

—Animats pels bons resultats de les auditories de qualitat i pels consultors que ens guien, ens decidim a presentar-nos a un model d'excel·lència superior a la ISO. És el model E2cat que, inspirat en l'EFQM (European Foundation Quality Management), ha estat confeccionat per diverses institucions educatives del país, públiques i privades, inclòs el Departament d'Educació, entorn de l'Associació Catalana per a l'Excel·lència (QualiCat). El grup de millora E2cat presenta la memòria que ha redactat durant dos cursos per presentar-nos a una possible avaluació.



*La millora contínua es manté com un dels objectius estratègics.*



*Portada de la memòria presentada pel segell E2cat.*

—Finalment, podem cancel·lar el darrer préstec amb el BBVA i les hipoteques que hi estaven adherides. D'aquesta manera es posa punt i final a un viatge de 17 anys no pas lliure de dificultats però que van ser superades per la voluntat, la constància i la bona manera de fer de tota la comunitat educativa. Un èxit generós i compartit.

—Al Patronat es fa un acte en memòria de la Isabel Blàzquez, traspassada aquest estiu, titular de l'escola durant molts anys i primera presidenta del Patronat de la Fundació Paula Delpuig (DEP). Es realitza una trobada amb el Patronat de la Fundació Vedruna Barcelona per tal de conèixer-se mútuament, ja que som dues fundacions lligades íntimament a nivell d'història, d'àmbit educatiu i d'objectius. Es preveuen reunions de treball posteriors. Les necessitats de comunicació actuals recomanen establir criteris comuns, un dels quals és la unificació dels logots de les escoles. Es presenta la nova imatge corporativa i la seva aplicació a les diferents escoles.

—Es dedica tot el curs a fer un debat ampli i profund de tots els aspectes de l'escola. Es formen grups de treball d'alumnes, de pares, de mestres, de personal no docent, de patrons... per determinar, amb una àmplia base d'acord, els objectius dels propers sis anys que s'hauran de projectar en el futur Pla Estratègic 2014-2020.

—La Coral Estrella guanya el primer premi del «1r Concurso nacional de coros escolares» organitzat pel Ministerio de Educación amb la finalitat d'estimular i reconèixer l'esforç dels grups dels centres docents per difondre les diverses manifestacions artístiques, mitjançant aquestes formes d'expressió i representació. Després d'un procés previ de selecció, actuen el dijous 13 de novembre a l'Auditorio Nacional de Música de Madrid on els concedeixen el premi de la Modalitat B2, corresponent a corals d'alumnes d'Educació Primària i Secundària.



*Un debat pedagògic profund: el Pla Estratègic 2014-2020.*

—Després de dos anys de valoració interna amb una anàlisi DAFO extensa i la redacció de la memòria pertinent, obtenim el segell d'excel·lència de Qualicat. En aquest moment existeixen molt poques escoles al país amb aquesta certificació i només dues de concertades, casualment totes dues són Vedruna: Balaguer i Tona.

—El dissabte 13 de juny, coincidint amb la festa de fi de curs de l'escola, s'organitza un acte senzill i emotiu per celebrar la finalització dels préstecs per a la construcció del nou edifici i agrair a totes les persones que hi han col·laborat. Consisteix en la plantada d'una olivera en un parterre envoltat per un muret de metall amb la frase en llatí de Sèneca «NUMQUAM ERIS GRATUS NISI STATIM ES» (Mai seràs prou agraït si no ho ets sempre), com a referència a l'agraïment que volem fer constar, i dues empremtes de mans (d'adult i d'infant) per representar la participació col·lectiva. Es llegeix un poema d'en Joan Roca escrit per a l'ocasió.

—S'aprova el Pla Estratègic 2014-2020. Durant el 2014 es fa un debat extens, intens i àmpliament participatiu basat en l'informe i l'avaluació E2cat que ha conduït a aprovar uns objectius consensuats fins al 2020. És un pla molt detallat que inclou subobjectius i un calendari i indicadors precisos. També s'aproven les noves Normes d'Organització del Centre (NOFC) que substitueixen l'antic Reglament de Règim Intern (RRI). En aquest, a més dels aspectes inclosos en el RRI, s'hi inclouen altres temes com «alumnat», «relació amb les famílies», «orientacions pedagògiques» o «actualització del projecte educatiu», entre d'altres.

—Es procedeix a fer el relleu en la Direcció. Després d'una valoració de tot el personal de l'escola es proposa i accepta el càrrec l'Ester Martos que substitueix la Maite Planas, que ha exercit durant deu anys i a qui s'agraeix la molt bona feina feta al llarg d'aquesta dècada.

—Recordem i celebrem, també, el 20è aniversari de la Fundació Paula Delpuig. És un bon moment per recordar les situacions d'alegria i també els problemes, ja que s'han sabut superar amb un èxit notable. Alhora es manté el compromís de continuar per mantenir i millorar l'escola.

—Durant l'estiu es porta a terme la remodelació de l'entrada de l'escola, serveis, secretaria/administració, aula d'informàtica, despatxos, sales de visita i sala de professors. És un projecte que ha passat per diverses fases de més o menys encerts per acabar, finalment, en un consens que canvia radicalment l'estètica. Les obres comencen al juny i es compleixen els terminis previstos de manera que, tot i comportant un volum important de feines, es pot començar al setembre amb absoluta normalitat.

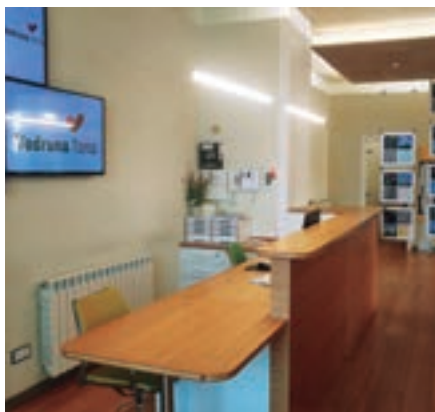
—Contractem l'associació «Beques JOV» per al tractament de la diversitat a ESO. «Beques JOV» (actualment Fundació) es dedica a l'acompanyament dels joves en el seu procés d'autoconeixement, la gestió de les emocions, les destreses comunicatives i la incorporació conscient de valors per facilitar el viure de forma feliç i compromesa en els diferents moments vitals. Creiem que pot ser un bon complement i, actualment, es manté aquesta col·laboració. En la mateixa línia del tractament de la diversitat a ESO, s'inicia el que anomenem «Projecte Divers». S'inspira en el model «Aules Obertes» que intenten mantenir la motivació d'aquells alumnes amb mancances significatives i, sovint, amb problemes d'adaptació, i així aconseguir el Graduat en Educació Secundària Obligatòria.



*Segell de bronze d'excel·lència E2cat.*



*Acte de celebració de la finalització dels préstecs.*



*Recepció remodelada.*



—La Congregació de Germanes Carmelites de la Caritat Vedruna celebra el 190è aniversari de la fundació. Entre d'altres esdeveniments, s'organitza un acte multitudinari amb la participació de mestres i alumnes de totes les 36 escoles de Catalunya. Se celebra el divendres 26 de febrer al Teatre Atlàntida de Vic amb la presència entre d'altres de la Consellera d'Ensenyament, Meritxell Ruiz, i l'alcaldeessa de Vic, Anna Erra.

La Montserrat Espinalt, que serà la futura presidenta de la Fundació Vedruna Catalunya Educació, presenta al patronat de la Fundació Paula Delpuig el projecte, el calendari i els trets principals de la nova Fundació, que inclourà totes les escoles de Catalunya. D'aquesta manera es vol garantir el carisma Vedruna, fer una xarxa forta i visible, assegurar un futur modern i de qualitat i aprofitar les sinergies.

Aquest any s'aprova el nou model de bates dels alumnes que segueix el disseny compartit per totes les escoles Vedruna de Catalunya. En consideració a les botigues i al taller de confecció del nostre poble, el procés de canvi s'ha realitzat en un període de temps raonable (2 cursos) per perjudicar al mínim les persones i empreses afectades.

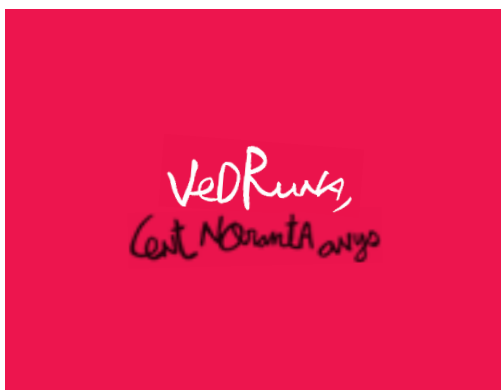
—A proposta de l'AMPA es crea una comissió formada per pares i mestres amb l'objectiu d'analitzar i millorar el servei de menjador. L'informe final proposarà incorporar accions que, bàsicament, reforcin la comunicació amb les famílies amb relació al servei. Es realitzen obres de millora als dos menjadors. També s'arriba a un acord amb la propietària de la finca veïna per construir un nou mur al pati que compleixi amb les necessitats actuals. S'aprofita per canviar el reixat que estava molt malmès. Arran dels bons resultats d'aquesta comissió, es proposa i es constitueix un equip de treball permanent format per membres de l'AMPA i l'Equip Directiu per debatre, organitzar i promoure accions de millora en diversos temes. S'anomena Coordinadora AMPA-Equip Directiu.

—Pel juliol s'aprova la proposta d'adhesió a l'Escola Nova 21. El programa Escola Nova 21 vol apuntar la direcció del canvi: el marc d'escola avançada, i fer-lo possible a través de dues accions. La primera, crear un ecosistema d'escoles i instituts amb pràctiques educatives avançades que faci de referència del procés de canvi. I la segona, seleccionar 200 centres educatius perquè se sumin a generar un ecosistema educatiu avançat. Per la tardor ens comuniquen que hem estat acceptats.

—Després d'un debat en profunditat sobre l'organització pedagògica de l'etapa de Primària amb relació a la formació i les noves tendències que s'estan realitzant, es decideix reestructurar-nos en dos blocs (en lloc dels tres cicles). Tot i que no afectarà l'organització d'alumnes, creiem que millorarà les condicions d'aprenentatge i d'interrelació entre els mestres.

—Es constata la necessitat de fer una valoració de l'espai i l'ús de la biblioteca per proposar millores d'infraestructura i organització. Es crea una comissió que començarà a treballar-hi.

—Del 12 al 16 d'abril s'organitza un viatge formatiu dels directors generals i titulars Vedruna a Finlàndia per estudiar el seu sistema educatiu. S'aconsegueix conèixer *in situ* el sistema educatiu finlandès, realitzant diferents activitats d'observació d'aules i sessions de classe en diferents nivells educatius, diàlegs i entrevistes amb alumnes, professors i directius de col·legis i professors de la Universitat de magisteri de Turku, que forma part de la Finland University.



Logotip commemoratiu dels 190 anys.



Logotip Escola Nova 21.

—Les múltiples i diverses formacions sobre les noves tendències pedagògiques comencen a donar fruit. El curs 2017-2018 s'inicia un canvi metodològic i organitzatiu important, basant-nos en els set principis de l'aprenentatge a partir dels continguts de *The Nature of Learning: Using Research to Inspire Practice*, OECD Publications, 2010. Es crea l'Equip Impulsor a l'escola per liderar el canvi metodològic que es pretén. A Educació Infantil es comença a treballar per ambients i racons amb un únic espai/aula. A Educació Primària es canvien les rutines, les complementàries, les matemàtiques i es preparen els projectes i els tallers. A ESO es treballa un projecte per curs. Tot això implica una agrupació més flexible dels alumnes i l'afavoriment d'activitats multietapa.

Ens impliquem en la reflexió global sobre el sistema educatiu que organitza el Departament d'Educació anomenat «Ara és demà». Es debat en diversos grups de treball.

Dins la línia de renovació pedagògica, s'inaugura una nova sala d'actes dissenyada per afavorir les activitats amb les noves metodologies. La nova instal·lació obtindrà una molt bona acollida per part de tot el claustre.

Es canvien els formats de les reunions amb mestres i pares i la Jornada de Portes Obertes aplicant l'ús de metodologies àgils que siguin més efectives i agradables.

—A partir de gener, dins de la formació institucional, es porta a terme un important procés participatiu de totes les escoles Vedruna de Catalunya per treballar el Projecte Educatiu comú. Aquest projecte se centra en sis eixos: 01. La persona. 02. L'entorn. 03. Les actituds d'aprenentatge. 04. Les maneres d'aprendre. 05. Les competències del segle XXI. 06. El moll de l'os. S'estableixen petits grups de mestres i PAS per realitzar les activitats dissenyades i fer sorgir les propostes pràctiques per desenvolupar el PE. També es fan sessions amb alumnes i famílies. Tot això conclou en una trobada de cloenda i presentació de les aportacions l'1 de setembre al Palau Firal i de Congressos de Tarragona.

En el marc de la 6a Jornada d'Excel·lència a l'Educació rebem el 2n Premi Xavier Batlle en la categoria de 'Bones Pràctiques' pel recorregut i millora del projecte Escola Verda. Aquest premi el convoca Qualicat, Associació Catalana per a l'Excel·lència.

—Després que l'any passat celebréssim amb satisfacció i amb orgull el 15è aniversari de la Coral Estrella, enguany és convidada a participar a la 1a Trobada de Cors Escolars d'Europa a Normandia (França). Des dels seus inicis, la coral desenvolupa una gran labor en l'àmbit musical a l'escola i al poble amb el suport de l'AMPA.

L'European Space Agency organitza cada any el concurs internacional CanSat. El repte va dirigit a estudiants d'entre 14 i 18 anys, i consisteix a fabricar un satèl·lit de la mida d'una llauna que posteriorment és llançat a 500 m d'altura i que a base de sensors ha d'agafar dades que seran utilitzades per justificar un projecte científic. L'equip *EVTCanSat* de l'escola és seleccionat per participar a la fase classificatòria nacional a Saragossa.



*Il·lustració del Projecte Educatiu Vedruna.*



*Sala d'actes reformada.*

## 2018

—Complint un dels objectius del Pla Estratègic 2014-2020, es crea un grup de treball, amb alumnes, mares i mestres, per tirar endavant el projecte del nou disseny de pati basat en la teoria de les Intel·ligències Múltiples. S'organitza un procés participatiu molt ampli que recull les reflexions i propostes d'alumnes, pares, PAS i mestres.

—Es treballa en el disseny i contingut d'una nova pàgina web a l'alçada de les necessitats del moment.

—Durant els primers mesos de l'any es realitzen diverses reunions i tràmits administratius per fer efectiva la fusió de fundacions. S'informa dels detalls de l'organització, estructura i gestió de Vedruna Catalunya Educació.

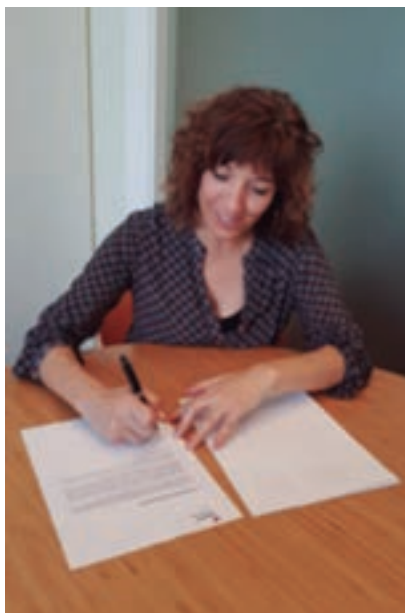
—El 22 de maig, dia de Sta. Joaquina, al Manso Escorial de Vic es procedeix a la signatura de la fusió que serà efectiva l'1 de setembre. L'1 de juny es nomena la directora general, Ester Martos.

—L'11 de juliol del 2018 s'efectua la darrera reunió del Patronat de la Fundació Paula Delpuig. Tot seguit es du a terme l'acte de cloenda al qual es convida totes les persones que han estat patrons de la Fundació en un moment o altre. Es trasllada l'agraïment a tots i es desitja molt bon viatge en aquesta nova etapa.

El dia 1 de setembre es fa efectiva la fusió. La Fundació Paula Delpuig cessa la seva activitat.



*Signatura de la fusió.*



*Nomenament de la nova directora general,  
Ester Martos.*



**Treballar en xarxa.**  
**Un projecte que ve**  
**de lluny**





Des dels orígens de la fundació de l'escola, l'any 1874, s'havia treballat en xarxa amb les escoles Vedruna de Catalunya. Tot i que els primers anys els contactes eren més esporàdics, ja existia una clara voluntat d'aprofitar les connexions entre les diverses escoles. Aquesta voluntat afavoria tant les conjuncions més properes geogràficament com les que ho eren menys. Les trobades periòdiques entre les escoles Vedruna d'Espanya en són un bon exemple.

Posteriorment les facilitats dels mitjans de transport i de les comunicacions van fer créixer les activitats de treball en xarxa. Els exemples són múltiples: intercanvis, cursos, comissions de treball, fòrums, visites, viatges, reunions, gestions comunes, objectius, publicacions, concursos, reconeixements...; i en diversos aspectes: pedagogia, formació, economia, laboral, assegurances, recursos humans, qualitat, imatge, psicopedagogia, àrees curriculars, metodologia...

Des del 1995 i fins al 2018, l'escola, esdevenint una Fundació pròpia, sempre va comptar, entre els seus patrons, representants de la Congregació, però sobretot va mantenir la idea de treballar en xarxa. De manera específica, entre 2002 i 2018 amb la Fundació Privada Educativa Vedruna Barcelona, que agrupava les diverses escoles Vedruna que pertanyien a l'antiga província de la Congregació de Barcelona. Treballar junts amb la Fundació durant pràcticament 16 anys va significar:

—Establir relacions habituals en l'àmbit formatiu. La FPEVB va organitzar diverses escoles d'estiu, una edició de les quals es va fer a Tona.

—Mantenir contactes i presència constants amb els equips directius de les altres escoles de la FPEVB.

—Participar activament en decisions conjuntes relatives a l'organització dels equips directius, formacions, anàlisi de proveïdors, publicacions..

Aquesta tradició de treball en comú va donar l'experiència suficient per desembarcar en allò que s'havia marcat com a objectiu comú: la Fundació Vedruna Catalunya Educació.







**Cap a la Fundació**  
**Vedruna Catalunya**  
**Educació**

## Inicis

Vedruna Catalunya Educació és una fundació que va estar impulsada per la Congregació de Germanes Carmelites de la Caritat Vedruna. Es va constituir l'any 2016 en el marc del Manso Escorial de Vic, lloc on va viure Joaquina de Vedruna, fundadora de la Congregació i inspiradora del nostre estil educatiu.

La Fundació Vedruna Catalunya Educació aplega les 34 escoles Vedruna de Catalunya i 2 escoles més adherides al projecte educatiu.

Les seves finalitats són:

- a. Oferir un servei d'educació integral en centres docents, dirigit als membres de les seves comunitats educatives (professors, alumnes i personal no docent), basat en una concepció cristiana de la persona, de la vida i del món, seguint una tradició pedagògica iniciada per Joaquina de Vedruna i donant continuïtat a la trajectòria educativa portada a terme per la Congregació de Germanes Carmelites de la Caritat Vedruna, i assumint-ne el seu caràcter propi.
- b. Compensar les desigualtats en l'accés a l'educació, la cultura i la formació.
- c. Oferir formació inicial i permanent al professorat i personal no docent de centres educatius i també a altres professionals relacionats amb l'educació.

Però la idea ja s'estava gestant des de feia temps. Ens ho demostra una presentació en Power Point de l'any 2010 on es preveu la creació d'un full de ruta de cara a una futura Fundació Vedruna Catalunya Educació per a l'any 2020. Ja veieu que fins i tot ens hem avançat.

En aquesta mateixa presentació es podia llegir en una diapositiva:

«Tardor de 2020.

- Les 36 escoles Vedruna han sobreviscut a la profunda crisi.
- El fet d'anar juntes ha salvat les escoles més petites i això sense grans sacrificis de les grans.
- Un dels pilars del Carisma Vedruna és mantenir totes les escoles ajudant-se entre elles, forma de fer que ja prové de l'època de santa Joaquina.
- L'escola Vedruna és un referent educatiu per a moltes altres institucions del país.
- Existeix una única escola Vedruna amb 36 "delegacions".»

## Un procés ben dissenyat

Un cop constituïda la Fundació va començar el procés de fusió.

—Fins al 2017 es treballa en el disseny de l'estructura.

—El curs 2017-2018 s'incorporen totes les fundacions de les escoles de la província de Tarragona.

—El curs 2018-2019 s'hi incorporen la resta d'escoles. Les de la província de Girona, les de Barcelona (inclosa la Fundació Paula Delpuig) i aquelles de les quals n'era titular la mateixa Congregació.

—Fins a l'any 2021 es considera que transcorre el període de consolidació de la Fundació:

2016-2017	set. 2017	set. 2018	2019-2021
Període de disseny	Escoles que són de les Fundacions de Tarragona	FPEVG FPEVB F. Paula Delpuig Escoles T. Congregació	Consolidació

### Etapa fundacional

Som conscients que a la Fundació existeixen escoles de tot tipus. Això és propi del Carisma Vedruna que ha intentat adaptar-se a les necessitats de cada entorn on s'ha establert. Tenim una gran diversitat en: nombre d'alumnes, distribució en el territori, tipus de poblacions, índexs d'immigració, índexs de NEE, nivells socioculturals, etapes educatives, situacions demogràfiques locals... Aquesta varietat ens caracteritza i ens enriqueix, i disposem d'un objectiu clar i comú: cal aprofitar el volum que ens dona la suma de totes les forces per disminuir les problemàtiques que vagin sorgint i afavorir la millora de totes i cadascuna de les escoles. **Si anem junts, és millor.**

En el moment de la fusió (curs 2017-2018) les escoles estaven classificades per tipus segons el quadre següent:

TIPUS	Llar	INF	PRI	ESO	BAT	CF	Escoles
1		1	1				Vedruna Arbúcies - Vedruna Santa Coloma
	1	1	1				Vedruna l'Espluga - Vedruna Sallent Vedruna Bellpuig - Vedruna Valls
2		2	2				Vedruna Sant Boi
	1	2	2				Vedruna Manresa - Vedruna Palafrugell
		3	3				Vedruna Manlleu - Vedruna Mollerussa
3		1	1	1			Vedruna Artés - Vedruna Immaculada Sabadell Vedruna Àngels Barcelona
	1	1	1	1			Vedruna Puigcerdà - Vedruna Sant Sadurní Vedruna Tordera - Vedruna Cardona
	1	1	1	2			Vedruna Ripoll
4		2	2	2			Vedruna Immaculada Barcelona Vedruna El Carme Sabadell <b>Vedruna Tona</b> - Vedruna Vilafranca
	3	2	2	2			Vedruna Berga
5		2	2	2	2		Vedruna Malgrat - Vedruna Girona
		2	2	3	2		Vedruna Palamós - Vedruna Terrassa Vall
		2	2	2		3	Joaquima de Vedruna Terrassa
		2	2	2	3		Vedruna Gràcia
	2	2	2	2	1	2	Vedruna Tàrrega
	2	2	2	2	1		Vedruna Balaguer
	2	2	2	2	2		Vedruna Tarragona
6	4	3	3	3	2		Vedruna Escorial Vic

## **Organització**

Organitzativament la Fundació disposa de:

Una seu oficial: Vic.

Oficina tècnica: Barcelona.

Patronat: onze persones nomenades per la Congregació.

Unes estructures comunes.

Una gestió econòmica amb comptes centralitzats.

Uns protocols compartits: contractació, formació, atenció als alumnes.

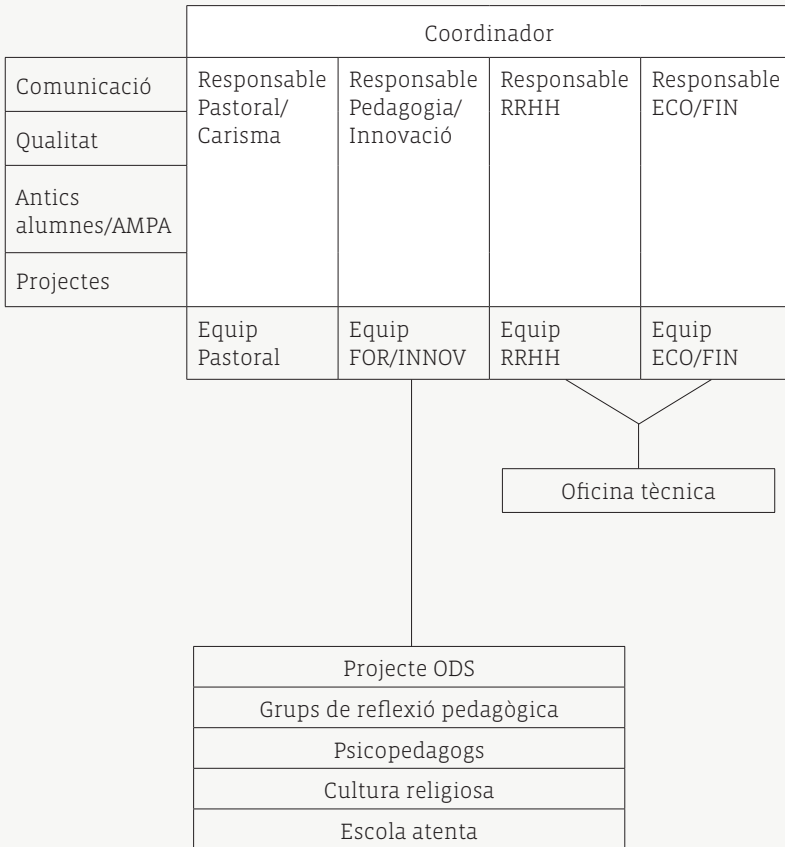
La gestió s'estructura així:

<b>Patronat</b>	És l'òrgan de govern, administració i representació de la Fundació.
<b>Equip de gestió</b>	És l'òrgan, nomenat pel Patronat, responsable de la gestió ordinària de la Fundació i coordina els centres educatius que en formen part.
<b>Director/a general</b>	Nomenat pel Patronat, és el delegat de l'Equip de Gestió en cadascun dels centres integrats a la Fundació.
<b>Equip de Direcció</b>	És l'òrgan de govern de cada centre i realitza la seva tasca en una dinàmica de lideratge compartit amb el director general.



## Organigrama

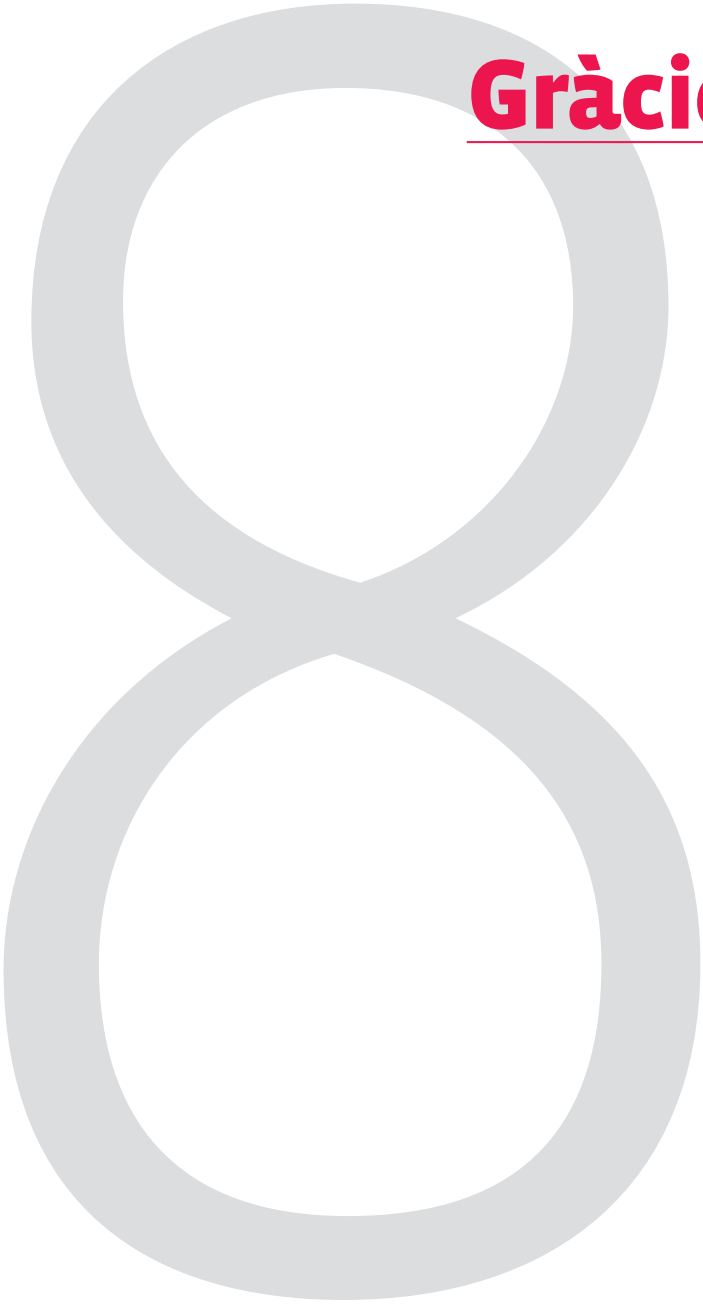
### Equip de gestió







**Gràcies!**



El juny del 2015, coincidint amb el 20è aniversari de la Fundació Paula Delpuig, es va realitzar un petit acte de celebració amb motiu de la finalització del pagament de les obres del nou edifici i d'homenatge a totes les persones que ho van fer possible, que van ser moltes.

Durant l'acte es va fer la plantada d'una olivera, al peu de la qual hi consta una frase de Sèneca que ens sembla prou adequada per recordar-la en aquest moment:

**Numquam eris gratus nisi statim es**

(Mai seràs agraït si no ho ets sempre.)

També es va llegir un poema escrit per a l'ocasió que ens agrada que sigui el teló final d'aquesta publicació:

### **L'arrel, l'escorça i el brancatge**

Has tornar a arrelar en aquest indret,  
curull d'essències i petjades mil·lenàries,  
i vetllaràs el trepig dels més menuts  
amb mirada complaent d'anciana venerable.

D'aquest teu cos humil i tan robust,  
ferit pel sol i el vent, per les tempestes i glaçades,  
temps ha en vam fer, als peus d'aquest casal,  
imatge perdurable d'una escola centenària.

Avui retornes per mostrar-nos el camí,  
per dir-nos que venim de molt enrere,  
que ens adrecem més lluny que els nostres somnis  
i que ens caldrà el teu tremp en la tresquera.

I esdevindrà la teva ombra un bell recer  
per guaitar el cel entre modestes fulles retallades.  
Protegiràs els nostres xics del sol roent  
i acolliràs tothom qui estimi la pau i la paraula.

*(Joan Roca, juny de 2015)*

**Moltes gràcies!**

Aquest llibre per una banda té la intenció de ser testimoni de la feina feta durant els 23 anys d'existència de la Fundació Paula Delpuig com a titular de la gestió de l'Escola Vedruna Tona, i per altra banda, i especialment, vol ser una mostra d'agraïment al bon gruix de persones que ho van fer possible. Per això hi podreu trobar un recull d'activitats, que inclou aspectes educatius, estructurals, organitzatius, lúdics, burocràtics, econòmics, socials, etc., i també algunes reflexions i contextualitzacions del procés.

La Fundació neix l'any 1995 per adaptar-se a les circumstàncies del moment. La necessitat i la il·lusió d'ampliar l'escola per a la nova etapa d'Educació Secundària Obligatòria van aconsellar la constitució de la Fundació Paula Delpuig. Des de llavors i fins a la seva fusió, l'any 2018, amb la nova Fundació Vedruna Catalunya Educació, titular de totes les escoles Vedruna de Catalunya, es mantindrà fidel als seus objectius inicials treballant per oferir, actualitzar i millorar una proposta educativa de qualitat al servei de les persones.

Cal dir que el text d'aquest llibre es va redactar, en bona part, el 2019. La pandèmia ens ha fet endarrerir la seva publicació i, tot i la revisió actualitzada, convé tenir-ho en compte.

Finalment, cal fer explícit un agraïment a les moltes persones que han fet possible aquest magnífic viatge de la Fundació Paula Delpuig i l'Escola Vedruna Tona, i que continuen fent-lo avançar avui: Congregació de les Germanes Carmelites Vedruna, AMPA, Fem Escola SL, famílies, personal d'administració i serveis, personal docent i alumnes.

